

COLEGIO PESTALOZZI



¿En qué están nuestros exalumnos?

Un estudio sobre las elecciones profesionales actuales y los perfiles vocacionales progresivos de los egresados entre el 2009 y 2018.

Ps. José Antonio Panduro, MSc
Noviembre 2019



Agradecimiento

Este estudio se realizó gracias al apoyo de Lucía Gonzales, María Fernanda Hermosa, Mariana Villanueva, Ruth Paredes, Giulia Celi, Alicia Noche, Tomás Ferreyros, Alejandro Delgado, María Pía Hermosa, Adrián Rigol.

Aspectos Generales

Objetivos

1. Identificar las tendencias en los campos de educación y en las elecciones de carreras de los exalumnos de las promociones entre el 2009 y 2018 del Colegio Pestalozzi, y realizar comparaciones por género, tipo de secundaria realizada y promociones.
2. Relacionar las elecciones de carreras actuales de los exalumnos con sus perfiles construidos a través de la Evaluación Vocacional Progresiva durante la secundaria, e identificar patrones en dichas relaciones.

Población y Muestra

El total de alumnos matriculados en V entre el 2009 y 2018 fueron 459, de 430 de ellos se obtuvieron datos para el estudio; de 29 no se obtuvo información acerca de la carrera que actualmente estudian o culminaron, o aún no se hallan siguiendo algún programa de formación profesional. En general, el estudio incluyó información del 94% de los alumnos egresados en el periodo mencionado.

Tabla 1:

Distribución de la muestra de exalumnos del Colegio Pestalozzi en estudio según promoción, género y tipo de secundaria realizada.

Género	Tipo de secundaria	Promoción										Total
		2009	2010	2011	2012	2013	2014	2015	2016	2017	2018	
Hombres	Bachillerato Internacional	5	8	10	7	15	14	12	7	11	7	96
	Secundaria Regular	9	6	10	12	10	11	12	17	19	12	118
	Total	14	14	20	19	25	25	24	24	30	19	214
Mujeres	Bachillerato Internacional	17	7	8	15	6	7	7	15	12	12	106
	Secundaria Regular	8	6	10	6	16	13	7	14	18	12	110
	Total	25	13	18	21	22	20	14	29	30	24	216
Total	Bachillerato Internacional	22	15	18	22	21	21	19	22	23	19	202
	Secundaria Regular	17	12	20	18	26	24	19	31	37	24	228
	Total	39	27	38	40	47	45	38	53	60	43	430
	Matriculados en la promoción	42	34	38	46	49	45	39	55	61	50	459

Instrumentos

- Encuesta a alumnos y padres de familia seleccionados de cada promoción, los cuales reportaron la información sobre las carreras elegidas por cada exalumno.
- Evaluación Vocacional Progresiva, la cual permite construir progresivamente el Perfil Vocacional Progresivo. Esta evaluación se desarrolla en la plataforma respectiva dentro del intranet del colegio. Para efectos del estudio se utilizó el perfil de cada alumno exalumno obtenidos en V, previo al egreso. Este perfil se construye a través del seguimiento de los años en secundaria, y se realiza bajo el modelo de Holland, el cual identifica las tendencias entre 6 factores: Realista, Investigador, Artístico, Social, Emprendedor, y Convencional (RIASEC). A continuación, algunas imágenes del reporte de evaluación de un alumno de V.

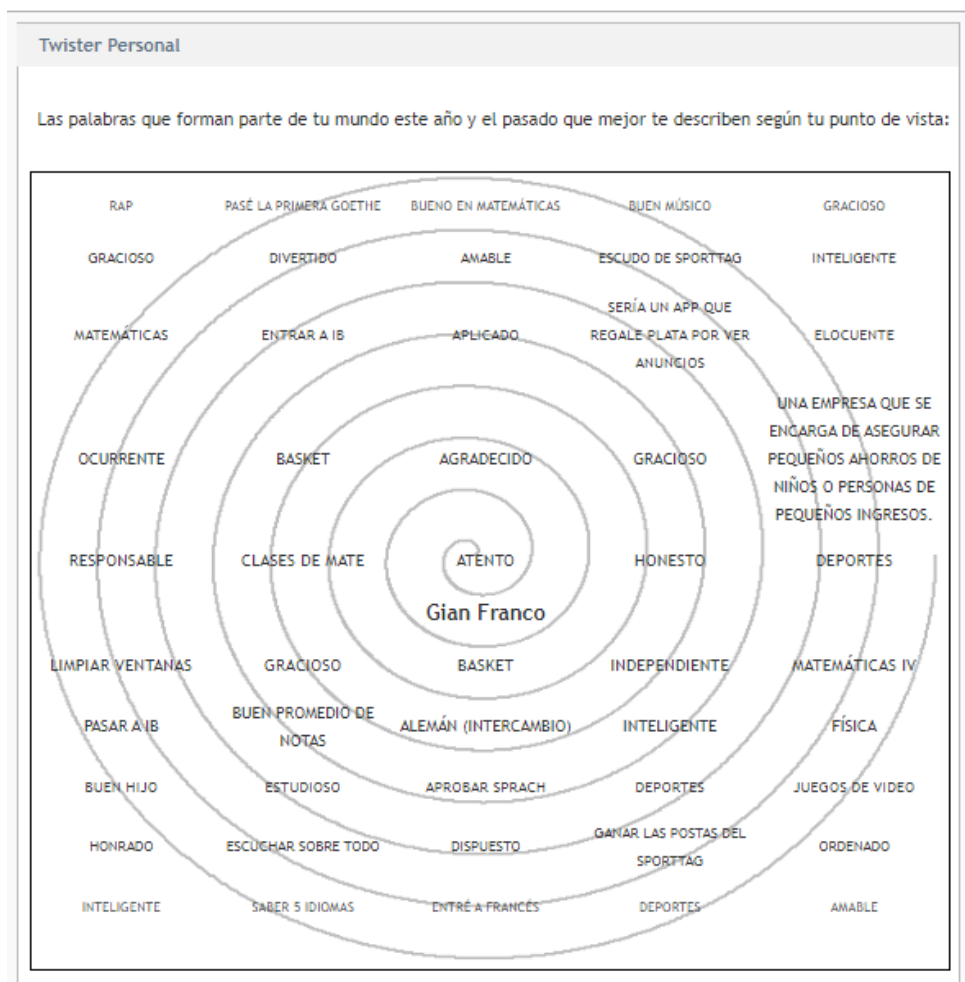


Figura 1. Twister Personal de un alumno de V.

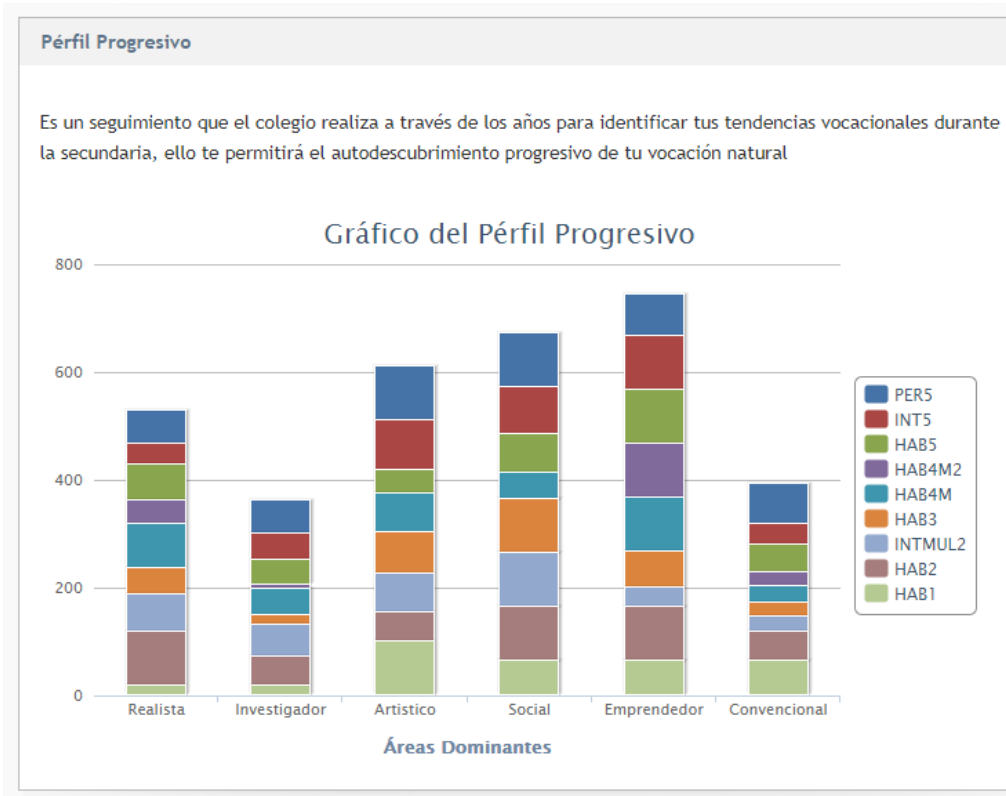


Figura 2. Perfil Vocacional Progresivo de un alumno de V.

Tendencias Generales

Es un seguimiento que el colegio realiza a través de los años para identificar tus tendencias vocacionales durante la secundaria, ello te permitirá el autodescubrimiento progresivo de tu vocación natural.

Test	Realista	Investigador	Artístico	Social	Emprendedor	Convencional
PER5			•	•	•	
INT5			•	•	•	
HAB5	•			•	•	
HAB4M2					•	
HAB4M	•		•		•	
HAB3			•	•	•	
INTMUL2	•			•	•	
HAB2	•					
HAB1			•			
	★		★★	★★	★★	

Figura 3. Tendencias Generales en el Perfil Progresivo de un alumno de V.

Resultados

Objetivo 1:

Identificar las tendencias en los campos de educación y en las elecciones de carreras de los exalumnos de las promociones entre el 2009 y 2018 del Colegio Pestalozzi, y realizar comparaciones por género, tipo de secundaria realizada y promociones.

A. Campos de educación elegidos por los exalumnos de las promociones del 2009 al 2018

Los alumnos del estudio se movieron entre 57 carreras, para realizar un análisis de las tendencias en cuanto a campos de educación se ordenaron estas carreras de acuerdo con la Clasificación Internacional Normalizada de la Educación 2011 (CINE2011); esta clasificación fue el resultado de un acuerdo internacional auspiciado por la UNESCO, en aras de contar con un sistema de clasificación de carreras universitarias y no universitarias, útil y aplicable para diversos tipos de comparaciones internacionales. Las organizaciones públicas peruanas orientadas a la educación la utilizan como estándar (INEI, 2014). Para este estudio se añadió el campo "Otros" en donde se colocaron carreras que no pudieron ser catalogadas. A continuación, el resultado de este análisis para las 57 carreras.

Tabla 2:

Clasificación según campo de educación (CINE2011) de las 57 carreras elegidas por los 430 exalumnos del Colegio (2009-2018).

Campo de educación	Código Carrera	Carrera
1 EDUCACIÓN	21	Educación
2 HUMANIDADES Y ARTE	4	Artes Escénicas
	5	Artes Plásticas
	10	Cine
	11	Comunicación Audiovisual
	15	Diseño de Modas
	16	Diseño de Producto
	17	Diseño Gráfico
	24	Filosofía
	30	Historia
	43	Lingüística
	44	Literatura
	47	Modelaje
	48	Música
	54	Publicidad
	57	Traducción e Interpretación
3 CIENCIAS SOCIALES	1	Administración
	7	BBZ
	9	Ciencias Políticas
	12	Comunicaciones
	14	Derecho
	20	Economía
	45	Marketing

Campo de educación	Código Carrera	Carrera
	50	Negocios Internacionales
	52	Periodismo
	53	Psicología
	56	Relaciones Internacionales
4 CIENCIAS	8	Biología
	25	Física
	28	Geografía y Medio Ambiente
	29	Geología
	35	Ingeniería de Sistemas
	36	Ingeniería de Software/Informática o Ciencias de la Computación
	55	Química
5 INGENIERÍA, INDUSTRIA Y CONSTRUCCIÓN	3	Arquitectura
	18	Diseño Industrial
	19	Diseño Profesional de Interiores
	31	Ingeniería Ambiental
	32	Ingeniería Automotriz
	33	Ingeniería Civil
	34	Ingeniería de Logística
	37	Ingeniería Electrónica
	38	Ingeniería Empresarial
	39	Ingeniería Industrial
	40	Ingeniería Mecánica
	41	Ingeniería Mecatrónica
6 AGRICULTURA		
7 SALUD	22	Enfermería
	23	Estomatología (Odontología)
	46	Medicina
	51	Nutrición y Dietética
8 SERVICIOS	2	Administración Hotelera
	6	Aviación Comercial
	26	Fuerzas Armadas
	27	Gastronomía
9 OTROS	13	Deportista Profesional
	42	Lehre
	49	Negocios en Tecnología de la Información

Tabla 3:

Campos de educación (CINE2011) elegidos por los exalumnos del Colegio Pestalozzi (2009-2018).

Campos de educación	Frecuencia	Porcentaje
1 EDUCACIÓN	3	0.7
2 HUMANIDADES Y ARTE	55	12.8
3 CIENCIAS SOCIALES	202	47.0
4 CIENCIAS	17	4.0
5 INGENIERÍA, INDUSTRIA Y CONSTRUCCIÓN	109	25.3
6 AGRICULTURA	0	0.0
7 SALUD	18	4.2
8 SERVICIOS	24	5.6
9 OTROS	2	0.5
Total	430	100.0

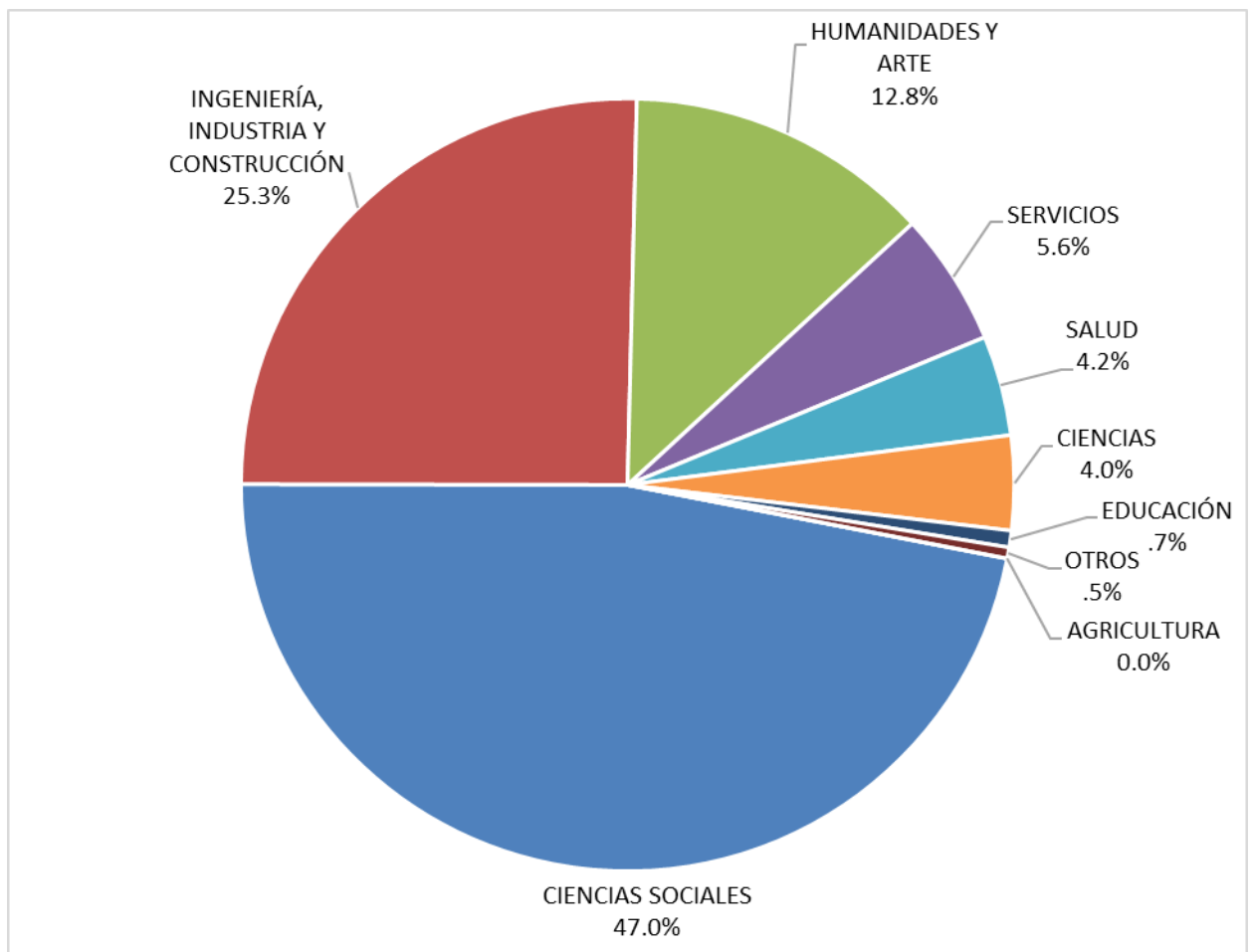


Figura 4. Campos de educación (CINE2011) elegidos por los exalumnos del Colegio Pestalozzi (2009-2018) en porcentajes (n=430).

Tabla 4:

Campos de educación (CINE2011) elegidos por los exalumnos del Colegio Pestalozzi (2009-2018) según género.

Campos de educación	f Total exalumnos	Género				Diferencia % H-M
		Hombres		Mujeres		
		f	%	f	%	
1 EDUCACIÓN	3	0	0.0	3	1.4	1.4
2 HUMANIDADES Y ARTE	55	22	10.3	33	15.3	5.0
3 CIENCIAS SOCIALES	202	90	42.1	112	51.9	9.8
4 CIENCIAS	17	9	4.2	8	3.7	0.5
5 INGENIERÍA, INDUSTRIA Y CONSTRUCCIÓN	109	71	33.2	38	17.6	15.6
6 AGRICULTURA	0	0	0.0	0	0.0	0.0
7 SALUD	18	7	3.3	11	5.1	1.8
8 SERVICIOS	24	13	6.1	11	5.1	1.0
9 OTROS	2	2	0.9	0	0.0	0.9
Total	430	214	100.0	216	100.0	

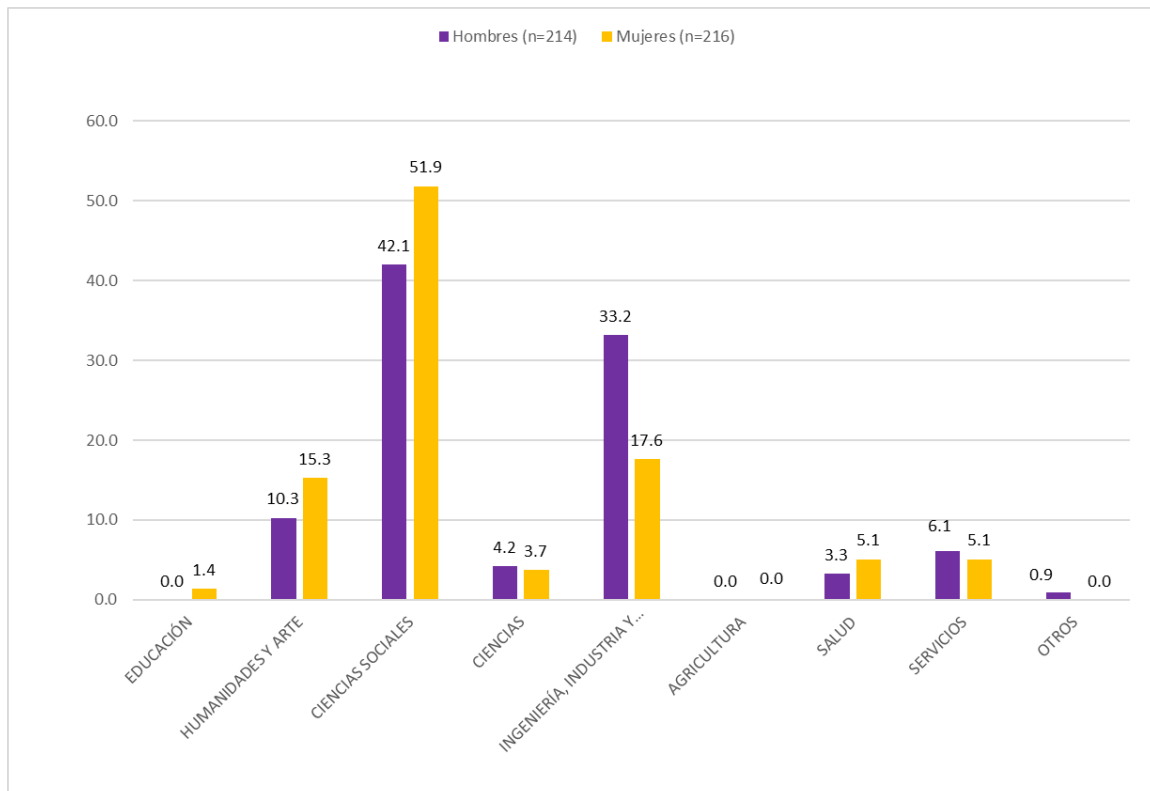


Figura 5. Campos de educación (CINE2011) elegidos por los exalumnos del Colegio Pestalozzi (2009-2018) en porcentajes (n=430) según género.

Tabla 5:

Campos de educación (CINE2011) elegidos por los exalumnos del Colegio Pestalozzi (2009-2018) según tipo de secundaria realizada.

Campos de educación	f Total exalumnos	Tipo de secundaria				Diferencia % BI-SR
		Bachillerato Internacional		Secundaria Regular		
		f	%	f	%	
1 EDUCACIÓN	3	1	0.5	2	0.9	0.4
2 HUMANIDADES Y ARTE	55	23	11.4	32	14.0	2.6
3 CIENCIAS SOCIALES	202	98	48.5	104	45.6	2.9
4 CIENCIAS	17	13	6.4	4	1.8	4.7
5 INGENIERÍA, INDUSTRIA Y CONSTRUCCIÓN	109	44	21.8	65	28.5	6.7
6 AGRICULTURA	0	0	0.0	0	0.0	0.0
7 SALUD	18	12	5.9	18	2.6	3.3
8 SERVICIOS	24	10	5.0	24	6.1	1.2
9 OTROS	2	1	0.5	2	0.4	0.1
Total	430	202	100.0	228	100.0	

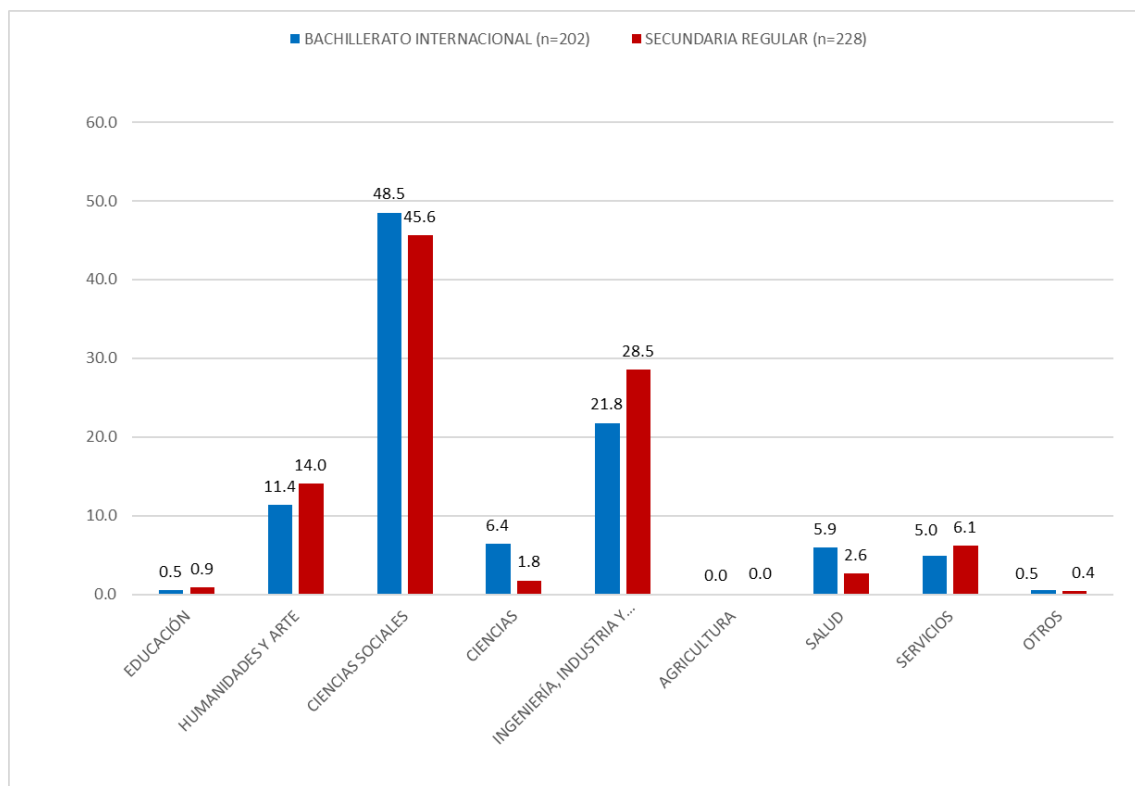


Figura 6. Campos de educación (CINE2011) elegidos por los exalumnos del Colegio Pestalozzi (2009-2018) en porcentajes (n=430) según tipo de secundaria realizada.

Tabla 6:
Campos de educación (CINE2011) elegidos por los exalumnos del Colegio Pestalozzi según promociones (2009-2018).

Campos de educación		Promociones										
		Total	2009	2010	2011	2012	2013	2014	2015	2016	2017	2018
1 EDUCACIÓN	%	.7	0.0	0.0	0.0	0.0	0.0	2.2	0.0	1.9	1.7	0.0
	<i>f</i>	3	0	0	0	0	0	1	0	1	1	0
2 HUMANIDADES Y ARTE	%	12.8	15.4	0.0	26.3	17.5	12.8	8.9	13.2	9.4	11.7	11.6
	<i>f</i>	55	6	0	10	7	6	4	5	5	7	5
3 CIENCIAS SOCIALES	%	47.0	43.6	59.3	39.5	42.5	51.1	55.6	52.6	45.3	50.0	32.6
	<i>f</i>	202	17	16	15	17	24	25	20	24	30	14
4 CIENCIAS	%	4.0	2.6	0.0	5.3	0.0	4.3	0.0	5.3	7.5	5.0	7.0
	<i>f</i>	17	1	0	2	0	2	0	2	4	3	3
5 INGENIERÍA, INDUSTRIA Y CONSTRUCCIÓN	%	25.3	20.5	22.2	15.8	30.0	23.4	28.9	21.1	26.4	21.7	41.9
	<i>f</i>	109	8	6	6	12	11	13	8	14	13	18
6 AGRICULTURA	%	0.0	0.0	0.0	0.0	0.0	0.0	0.0	0.0	0.0	0.0	0.0
	<i>f</i>	0	0	0	0	0	0	0	0	0	0	0
7 SALUD	%	4.2	7.7	3.7	7.9	2.5	6.4	2.2	0.0	1.9	5.0	4.7
	<i>f</i>	18	3	1	3	1	3	1	0	1	3	2
8 SERVICIOS	%	5.6	10.3	11.1	5.3	7.5	2.1	2.2	7.9	5.7	5.0	2.3
	<i>f</i>	24	4	3	2	3	1	1	3	3	3	1
9 OTROS	%	.5	0.0	3.7	0.0	0.0	0.0	0.0	0.0	1.9	0.0	0.0
	<i>f</i>	2	0	1	0	0	0	0	0	1	0	0
TOTAL	%	100.0	100.0	100.0	100.0	100.0	100.0	100.0	100.0	100.0	100.0	100.0
	<i>f</i>	430	39	27	38	40	47	45	38	53	60	43

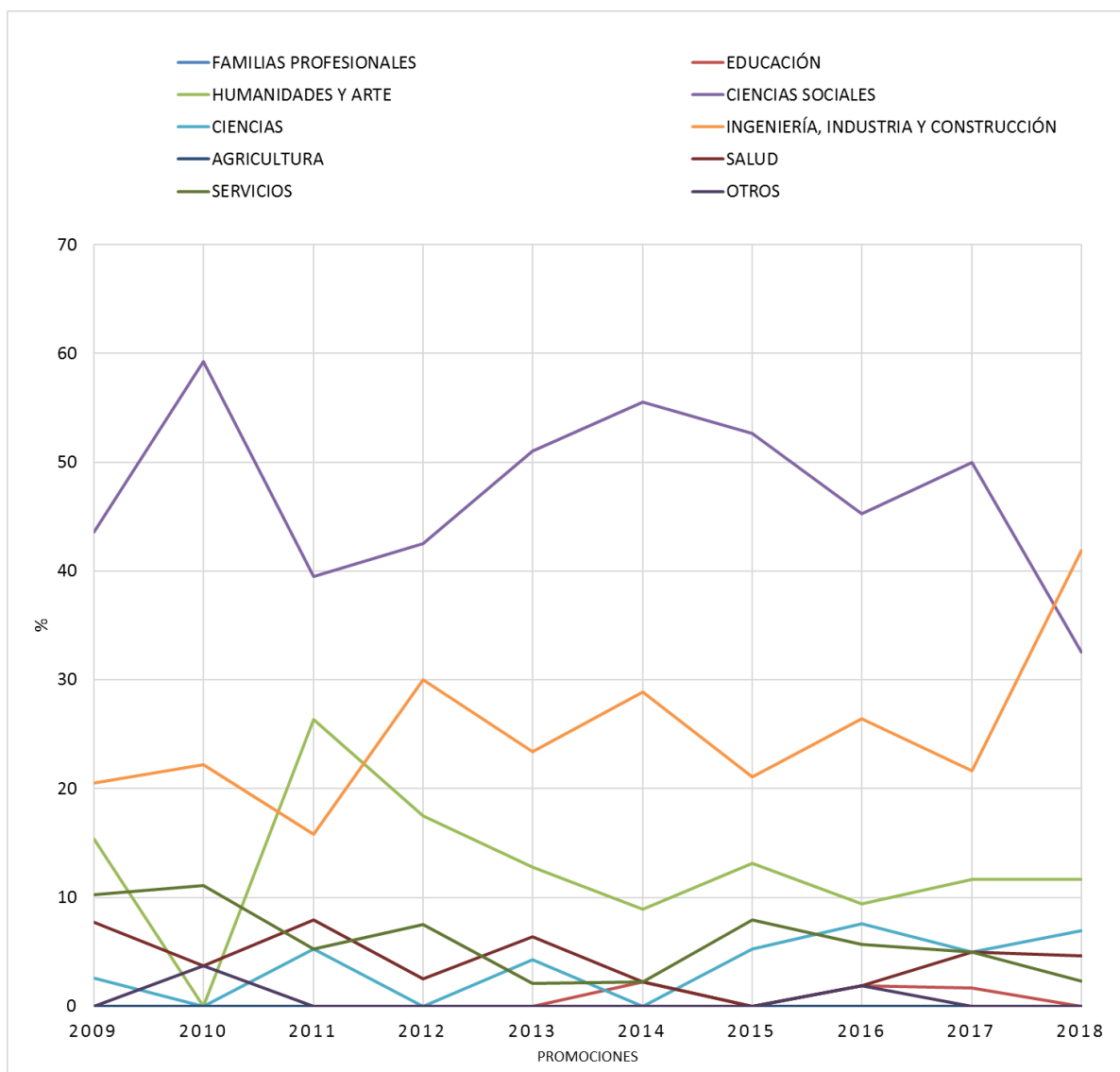


Figura 7. Campos de educación (CINE2011) elegidos por los exalumnos del Colegio Pestalozzi según promociones (2009-2018) en porcentajes (n=430).

B. Carreras elegidas por los exalumnos de las promociones del 2009 al 2018

Tabla 7:

Carreras de mayor a menor elección por los exalumnos del Colegio Pestalozzi (2009-2018).

N°	Código de carrera	Carrera	f	%
1	39	Ingeniería Industrial	67	15.6
2	1	Administración	66	15.3
3	12	Comunicaciones	36	8.4
4	53	Psicología	32	7.4
5	14	Derecho	25	5.8
6	20	Economía	20	4.7
7	3	Arquitectura	19	4.4
8	46	Medicina	13	3.0
9	11	Comunicación Audiovisual	10	2.3
10	2	Administración Hotelera	8	1.9
11	45	Marketing	8	1.9
12	50	Negocios Internacionales	8	1.9
13	5	Artes Plásticas	7	1.6
14	27	Gastronomía	7	1.6
15	6	Aviación Comercial	6	1.4
16	36	Ingeniería de Software/Informática o Ciencias de la Computación	6	1.4
17	48	Música	6	1.4
18	15	Diseño de Modas	5	1.2
19	44	Literatura	5	1.2
20	4	Artes Escénicas	4	0.9
21	17	Diseño Gráfico	4	0.9
22	19	Diseño Profesional de Interiores	4	0.9
23	38	Ingeniería Empresarial	4	0.9
24	8	Biología	3	0.7
25	10	Cine	3	0.7
26	18	Diseño Industrial	3	0.7
27	21	Educación	3	0.7
28	41	Ingeniería Mecatrónica	3	0.7
29	51	Nutrición y Dietética	3	0.7
30	54	Publicidad	3	0.7
31	7	BBZ	2	0.5
32	9	Ciencias Políticas	2	0.5
33	13	Deportista Profesional	2	0.5
34	25	Física	2	0.5
35	28	Geografía y Medio Ambiente	2	0.5
36	30	Historia	2	0.5
37	31	Ingeniería Ambiental	2	0.5
38	33	Ingeniería Civil	2	0.5
39	35	Ingeniería de Sistemas	2	0.5

N°	Código de carrera	Carrera	f	%
40	37	Ingeniería Electrónica	2	0.5
41	52	Periodismo	2	0.5
42	57	Traducción e Interpretación	2	0.5
43	16	Diseño de Producto	1	0.2
44	22	Enfermería	1	0.2
45	23	Estomatología (Odontología)	1	0.2
46	24	Filosofía	1	0.2
47	26	Fuerzas Armadas	1	0.2
48	29	Geología	1	0.2
49	32	Ingeniería Automotriz	1	0.2
50	34	Ingeniería de Logística	1	0.2
51	40	Ingeniería Mecánica	1	0.2
52	42	Lehre	1	0.2
53	43	Lingüística	1	0.2
54	47	Modelaje	1	0.2
55	49	Negocios en Tecnología de la Información	1	0.2
56	55	Química	1	0.2
57	56	Relaciones Internacionales	1	0.2
Total			430	100.0

En el Perú se dictan 1,118 carreras de Educación Superior y Técnico Productivas. De este total 528 carreras son impartidas por las universidades y 590 por los institutos superiores que ofrecen las carreras de Educación Técnico Productiva (INEI, 2014).

Las 12 primeras carreras de nuestro ranking copan el 73% de las elecciones de nuestros alumnos.

Tabla 8:

Perú: población de 17 y más años de edad que estudió o estudia educación superior universitaria, según carrera profesional, 2011 – 2018 (Porcentaje respecto del total de la población de 17 y más años de edad)

Carrera Profesional	2011	2012	2013	2014	2015	2016	2017	2018
Total	100,0	100,0	100,0	100,0	100,0	100,0	100,0	100,0
Educación 1/	16,9	18,0	19,3	15,5	14,8	14,4	14,5	13,2
Educación física, especial y artística	4,0	2,5	1,3	1,7	1,5	1,6	1,5	1,6
Antropología y arqueología	1,7	1,4	1,2	1,5	1,3	1,4	1,3	1,3
Humanidades	0,3	0,5	0,4	0,5	0,7	0,7	0,8	0,6
Psicología	5,6	6,6	5,2	6,6	6,8	7,0	7,3	7,8
Administración de Empresas	10,5	10,2	10,2	11,5	11,6	12,0	12,8	12,9
Marketing y Negocios Internacionales	1,4	1,6	1,8	2,2	2,6	2,8	2,5	2,7
Ciencias Económicas y sociales	12,1	12,8	12,3	11,8	12,6	12,1	11,9	12,0
Derecho y ciencias políticas	8,4	8,5	8,4	8,3	7,5	7,7	7,9	8,0
Biología	1,3	1,1	1,1	1,0	1,2	0,9	0,8	0,7
Zootecnia	0,7	0,7	0,8	0,6	0,6	0,4	0,4	0,4
Ciencias físicas y químicas	2,0	1,8	1,8	2,1	1,7	1,8	1,8	1,4
Matemáticas y Estadísticas	0,8	1,1	0,7	0,8	0,6	0,7	0,6	0,8
Ingeniería, Industria y Construcción 2/	17,2	17,4	17,1	18,3	19,1	19,6	19,7	20,5
Arquitectura y Urbanismo	1,6	1,3	1,4	1,7	1,8	2,0	2,0	1,9
Agropecuaria y Veterinaria	3,2	3,1	4,5	3,3	3,2	3,1	3,1	2,9
Medicina	2,2	2,1	2,6	2,7	2,4	2,5	2,5	2,4
Nutrición	0,4	0,4	0,3	0,5	0,5	0,5	0,5	0,5
Odontología	1,5	1,8	1,7	2,4	2,2	1,8	1,7	1,5
Enfermería	5,6	5,2	5,6	5,3	5,5	4,9	4,7	5,0
Obstetricia y otras carreras de ciencias de la salud	1,8	1,5	1,8	1,4	1,3	1,5	1,5	1,6
Fuerzas Armadas	0,8	0,5	0,4	0,5	0,5	0,4	0,3	0,4

1/ Incluye educación inicial, primaria, secundaria, superior, técnica y otros

2/ Incluye Ingeniería civil, informática, minas, mecatrónica, telecomunicaciones, medio ambiente, entre otros.

Fuente: Instituto Nacional de Estadística e Informática - Encuesta Nacional de Hogares 2018 (INEI, 2019).

Entre las carreras universitarias de mayor preferencia que la población de 17 y más años de edad respondió estar estudiando o tener como profesión, se encuentran Ingeniería con 20,5% seguido de la carrera de Educación con 13,2%, Administración de Empresas con 12,9% y Ciencias Económicas y Sociales con 12,0%, entre las principales (INEI, 2019).

Ranking de carreras con mayor demanda laboral

Basándonos en los últimos estudios al respecto, las carreras con mayor demanda laboral son:

1. Administración y Dirección de Empresas (ADE)
2. Ingeniería Industrial
3. Ingeniería Informática
4. Derecho, Economía y Turismo comparten el cuarto puesto del ranking
5. Enfermería e Ingeniería Mecánica comparten el quinto lugar
6. Ingeniería Agrícola
7. Educación Primaria

En el caso peruano, las especialidades más solicitadas en las ofertas de empleo son las orientadas al mundo de los negocios y a las ingenierías. Concretamente, **ADE y Ingeniería Industrial son las carreras con más demanda laboral**. En Perú también tienen una buena demanda laboral carreras como **Contabilidad, Economía y Administración de Negocios Internacionales**.

Figura 8. Las 7 con mayor demanda laboral en el Perú (Universia, 2019).

Elección de profesiones

De acuerdo al portal [Perú](#), existen nuevas carreras que reparten la concentración de estudiantes. Al día de la fecha, las diez carreras que antes reunían al 50% de estudiantes, hoy sólo acaparan a un 35% de éstos.

Según datos del [Consejo Nacional de Educación](#) (CNE) y la Asamblea Nacional de Rectores (ANR), **Derecho sigue siendo la carrera con mayor cantidad de alumnos matriculados** en todas las universidades, registrando un total de 57.915 inscritos. En segundo lugar se encuentra **Contabilidad** con 55.317 estudiantes anotados, mientras que **Administración** ocupa el tercer puesto con 48.412 cupos completos.

El listado de **cantidad de alumnos inscriptos** se completa de la siguiente forma:

- #1 Derecho: 57,915
- #2 Contabilidad: 55,317
- #3 Administración: 48,412
- #4 Ingeniería Civil: 39,368
- #5 Administración de Negocios Internacionales: 25,559
- #6 Ingeniería de Sistemas: 25,110
- #7 Ingeniería Industrial: 24,604
- #8 Psicología: 24,440
- #9 Odontología: 22,900
- #10 Enfermería: 20,512

Figura 9. Las 10 elecciones de carreras con más alumnos matriculados en el Perú (Universia, 2015).

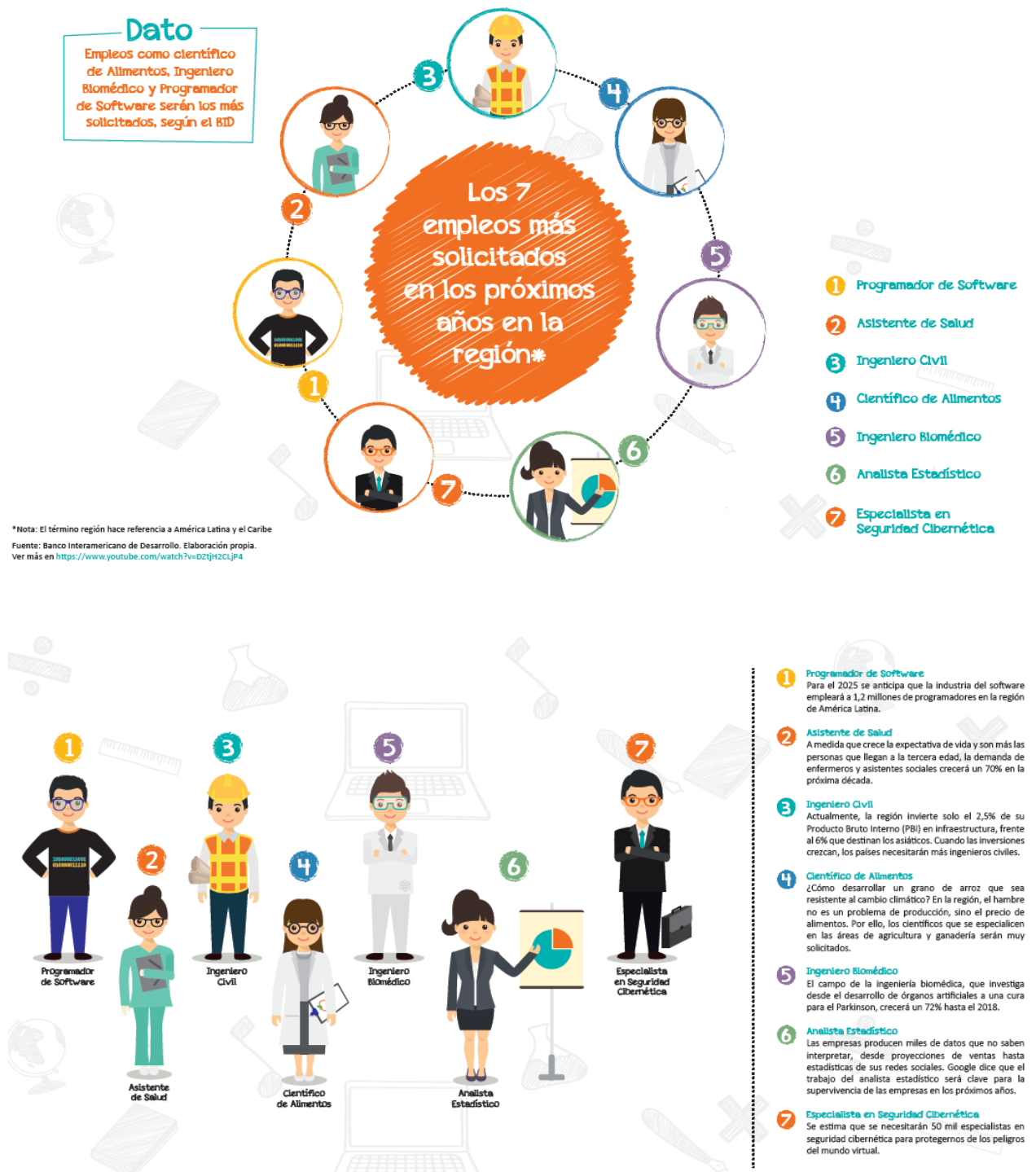


Figura 10. Los 7 empleos más solicitados en los próximos años en la región de América Latina y el Caribe según el BID (BID, 2015).

Tabla 9:
Comparación según género para las carreras elegidas por los exalumnos del Colegio Pestalozzi (2009-2018) de acuerdo con mayor a menor diferencias de porcentajes de elección.

CC	Carrera		Total de exalumnos	Género		Diferencia H-M
				Hombres	Mujeres	
39	Ingeniería Industrial	%	15.6	22.9	8.3	14.6
		<i>f</i>	67	49	18	
53	Psicología	%	7.4	1.9	13.0	11.1
		<i>f</i>	32	4	28	
12	Comunicaciones	%	8.4	5.1	11.6	6.4
		<i>f</i>	36	11	25	
20	Economía	%	4.7	7.0	2.3	4.7
		<i>f</i>	20	15	5	
14	Derecho	%	5.8	7.9	3.7	4.2
		<i>f</i>	25	17	8	
2	Administración Hotelera	%	1.9	.5	3.2	2.8
		<i>f</i>	8	1	7	
15	Diseño de Modas	%	1.2	0.0	2.3	2.3
		<i>f</i>	5	0	5	
3	Arquitectura	%	4.4	3.3	5.6	2.3
		<i>f</i>	19	7	12	
6	Aviación Comercial	%	1.4	2.3	.5	1.9
		<i>f</i>	6	5	1	
48	Música	%	1.4	2.3	.5	1.9
		<i>f</i>	6	5	1	
17	Diseño Gráfico	%	.9	0.0	1.9	1.9
		<i>f</i>	4	0	4	
19	Diseño Profesional de Interiores	%	.9	0.0	1.9	1.9
		<i>f</i>	4	0	4	
45	Marketing	%	1.9	.9	2.8	1.8
		<i>f</i>	8	2	6	
50	Negocios Internacionales	%	1.9	.9	2.8	1.8
		<i>f</i>	8	2	6	
41	Ingeniería Mecatrónica	%	.7	1.4	0.0	1.4
		<i>f</i>	3	3	0	
8	Biología	%	.7	0.0	1.4	1.4
		<i>f</i>	3	0	3	
21	Educación	%	.7	0.0	1.4	1.4
		<i>f</i>	3	0	3	
51	Nutrición y Dietética	%	.7	0.0	1.4	1.4
		<i>f</i>	3	0	3	
5	Artes Plásticas	%	1.6	.9	2.3	1.4
		<i>f</i>	7	2	5	
1	Administración	%	15.3	15.9	14.8	1.1
		<i>f</i>	66	34	32	
36	Ingeniería de Software/Informática o Ciencias de la Computación	%	1.4	1.9	.9	0.9
		<i>f</i>	6	4	2	
38	Ingeniería Empresarial	%	.9	1.4	.5	0.9
		<i>f</i>	4	3	1	
7	BBZ	%	.5	.9	0.0	0.9
		<i>f</i>	2	2	0	
13	Deportista Profesional	%	.5	.9	0.0	0.9
		<i>f</i>	2	2	0	
30	Historia	%	.5	.9	0.0	0.9
		<i>f</i>	2	2	0	
31	Ingeniería Ambiental	%	.5	.9	0.0	0.9
		<i>f</i>	2	2	0	
35	Ingeniería de Sistemas	%	.5	.9	0.0	0.9
		<i>f</i>	2	2	0	
37	Ingeniería Electrónica	%	.5	.9	0.0	0.9
		<i>f</i>	2	2	0	

CC	Carrera		Total de exalumnos	Género		Diferencia H-M
				Hombres	Mujeres	
52	Periodismo	%	.5	.9	0.0	0.9
		<i>f</i>	2	2	0	
4	Artes Escénicas	%	.9	.5	1.4	0.9
		<i>f</i>	4	1	3	
46	Medicina	%	3.0	3.3	2.8	0.5
		<i>f</i>	13	7	6	
27	Gastronomía	%	1.6	1.9	1.4	0.5
		<i>f</i>	7	4	3	
10	Cine	%	.7	.9	.5	0.5
		<i>f</i>	3	2	1	
16	Diseño de Producto	%	.2	.5	0.0	0.5
		<i>f</i>	1	1	0	
26	Fuerzas Armadas	%	.2	.5	0.0	0.5
		<i>f</i>	1	1	0	
29	Geología	%	.2	.5	0.0	0.5
		<i>f</i>	1	1	0	
32	Ingeniería Automotriz	%	.2	.5	0.0	0.5
		<i>f</i>	1	1	0	
34	Ingeniería de Logística	%	.2	.5	0.0	0.5
		<i>f</i>	1	1	0	
40	Ingeniería Mecánica	%	.2	.5	0.0	0.5
		<i>f</i>	1	1	0	
42	Lehre	%	.2	.5	0.0	0.5
		<i>f</i>	1	1	0	
49	Negocios en Tecnología de la Información	%	.2	.5	0.0	0.5
		<i>f</i>	1	1	0	
22	Enfermería	%	.2	0.0	.5	0.5
		<i>f</i>	1	0	1	
23	Estomatología (Odontología)	%	.2	0.0	.5	0.5
		<i>f</i>	1	0	1	
24	Filosofía	%	.2	0.0	.5	0.5
		<i>f</i>	1	0	1	
43	Lingüística	%	.2	0.0	.5	0.5
		<i>f</i>	1	0	1	
47	Modelaje	%	.2	0.0	.5	0.5
		<i>f</i>	1	0	1	
55	Química	%	.2	0.0	.5	0.5
		<i>f</i>	1	0	1	
56	Relaciones Internacionales	%	.2	0.0	.5	0.5
		<i>f</i>	1	0	1	
18	Diseño Industrial	%	.7	.5	.9	0.5
		<i>f</i>	3	1	2	
54	Publicidad	%	.7	.5	.9	0.5
		<i>f</i>	3	1	2	
44	Literatura	%	1.2	.9	1.4	0.5
		<i>f</i>	5	2	3	
11	Comunicación Audiovisual	%	2.3	2.3	2.3	0.0
		<i>f</i>	10	5	5	
9	Ciencias Políticas	%	.5	.5	.5	0.0
		<i>f</i>	2	1	1	
25	Física	%	.5	.5	.5	0.0
		<i>f</i>	2	1	1	
28	Geografía y Medio Ambiente	%	.5	.5	.5	0.0
		<i>f</i>	2	1	1	
33	Ingeniería Civil	%	.5	.5	.5	0.0
		<i>f</i>	2	1	1	
57	Traducción e Interpretación	%	.5	.5	.5	0.0
		<i>f</i>	2	1	1	
			430	214	216	
			100.0%	100.0%	100.0%	

Tabla 10:

Comparación según tipo de secundaria realizada para las carreras elegidas por los exalumnos del Colegio Pestalozzi (2009-2018) de acuerdo con mayor a menor diferencias de porcentajes de elección.

CC	Carrera		Total de exalumnos	Secundaria Realizada		Diferencia BI-SR
				Bachillerato Internacional	Secundaria Regular	
20	Economía	%	4.7	8.4	1.3	7.1
		<i>f</i>	20	17	3	
1	Administración	%	15.3	12.9	17.5	4.7
		<i>f</i>	66	26	40	
12	Comunicaciones	%	8.4	5.9	10.5	4.6
		<i>f</i>	36	12	24	
46	Medicina	%	3.0	5.4	.9	4.6
		<i>f</i>	13	11	2	
3	Arquitectura	%	4.4	3.0	5.7	2.7
		<i>f</i>	19	6	13	
44	Literatura	%	1.2	2.5	0.0	2.5
		<i>f</i>	5	5	0	
39	Ingeniería Industrial	%	15.6	14.4	16.7	2.3
		<i>f</i>	67	29	38	
14	Derecho	%	5.8	6.9	4.8	2.1
		<i>f</i>	25	14	11	
36	Ingeniería de Software/Informática o Ciencias de la Computación	%	1.4	2.5	.4	2.0
		<i>f</i>	6	5	1	
19	Diseño Profesional de Interiores	%	.9	0.0	1.8	1.8
		<i>f</i>	4	0	4	
48	Música	%	1.4	.5	2.2	1.7
		<i>f</i>	6	1	5	
5	Artes Plásticas	%	1.6	2.5	.9	1.6
		<i>f</i>	7	5	2	
11	Comunicación Audiovisual	%	2.3	1.5	3.1	1.6
		<i>f</i>	10	3	7	
8	Biología	%	.7	1.5	0.0	1.5
		<i>f</i>	3	3	0	
18	Diseño Industrial	%	.7	0.0	1.3	1.3
		<i>f</i>	3	0	3	
15	Diseño de Modas	%	1.2	.5	1.8	1.3
		<i>f</i>	5	1	4	
27	Gastronomía	%	1.6	1.0	2.2	1.2
		<i>f</i>	7	2	5	
45	Marketing	%	1.9	2.5	1.3	1.2
		<i>f</i>	8	5	3	
50	Negocios Internacionales	%	1.9	2.5	1.3	1.2
		<i>f</i>	8	5	3	
6	Aviación Comercial	%	1.4	2.0	.9	1.1
		<i>f</i>	6	4	2	
9	Ciencias Políticas	%	.5	1.0	0.0	1.0
		<i>f</i>	2	2	0	
37	Ingeniería Electrónica	%	.5	1.0	0.0	1.0
		<i>f</i>	2	2	0	
7	BBZ	%	.5	0.0	.9	0.9
		<i>f</i>	2	0	2	
13	Deportista Profesional	%	.5	0.0	.9	0.9
		<i>f</i>	2	0	2	
57	Traducción e Interpretación	%	.5	0.0	.9	0.9
		<i>f</i>	2	0	2	
4	Artes Escénicas	%	.9	.5	1.3	0.8
		<i>f</i>	4	1	3	
17	Diseño Gráfico	%	.9	.5	1.3	0.8
		<i>f</i>	4	1	3	

CC	Carrera		Total de exalumnos	Secundaria Realizada		Diferencia BI-SR
				Bachillerato Internacional	Secundaria Regular	
41	Ingeniería Mecatrónica	%	.7	1.0	.4	0.6
		<i>f</i>	3	2	1	
16	Diseño de Producto	%	.2	.5	0.0	0.5
		<i>f</i>	1	1	0	
24	Filosofía	%	.2	.5	0.0	0.5
		<i>f</i>	1	1	0	
29	Geología	%	.2	.5	0.0	0.5
		<i>f</i>	1	1	0	
40	Ingeniería Mecánica	%	.2	.5	0.0	0.5
		<i>f</i>	1	1	0	
43	Lingüística	%	.2	.5	0.0	0.5
		<i>f</i>	1	1	0	
49	Negocios en Tecnología de la Información	%	.2	.5	0.0	0.5
		<i>f</i>	1	1	0	
55	Química	%	.2	.5	0.0	0.5
		<i>f</i>	1	1	0	
56	Relaciones Internacionales	%	.2	.5	0.0	0.5
		<i>f</i>	1	1	0	
22	Enfermería	%	.2	0.0	.4	0.4
		<i>f</i>	1	0	1	
23	Estomatología (Odontología)	%	.2	0.0	.4	0.4
		<i>f</i>	1	0	1	
26	Fuerzas Armadas	%	.2	0.0	.4	0.4
		<i>f</i>	1	0	1	
32	Ingeniería Automotriz	%	.2	0.0	.4	0.4
		<i>f</i>	1	0	1	
34	Ingeniería de Logística	%	.2	0.0	.4	0.4
		<i>f</i>	1	0	1	
42	Lehre	%	.2	0.0	.4	0.4
		<i>f</i>	1	0	1	
47	Modelaje	%	.2	0.0	.4	0.4
		<i>f</i>	1	0	1	
10	Cine	%	.7	.5	.9	0.4
		<i>f</i>	3	1	2	
21	Educación	%	.7	.5	.9	0.4
		<i>f</i>	3	1	2	
51	Nutrición y Dietética	%	.7	.5	.9	0.4
		<i>f</i>	3	1	2	
54	Publicidad	%	.7	.5	.9	0.4
		<i>f</i>	3	1	2	
2	Administración Hotelera	%	1.9	2.0	1.8	0.2
		<i>f</i>	8	4	4	
38	Ingeniería Empresarial	%	.9	1.0	.9	0.1
		<i>f</i>	4	2	2	
25	Física	%	.5	.5	.4	0.1
		<i>f</i>	2	1	1	
28	Geografía y Medio Ambiente	%	.5	.5	.4	0.1
		<i>f</i>	2	1	1	
30	Historia	%	.5	.5	.4	0.1
		<i>f</i>	2	1	1	
31	Ingeniería Ambiental	%	.5	.5	.4	0.1
		<i>f</i>	2	1	1	
33	Ingeniería Civil	%	.5	.5	.4	0.1
		<i>f</i>	2	1	1	
35	Ingeniería de Sistemas	%	.5	.5	.4	0.1
		<i>f</i>	2	1	1	
52	Periodismo	%	.5	.5	.4	0.1
		<i>f</i>	2	1	1	
53	Psicología	%	7.4	7.4	7.5	0.0
		<i>f</i>	32	15	17	7.1
			430	214	216	
			100.0%	100.0%	100.0%	

Tabla 11:

Comparación según promociones 2009-2018 para las carreras elegidas por los exalumnos del Colegio Pestalozzi.

CC	Carreras	Total de exalumnos	Promociones										
			2009	2010	2011	2012	2013	2014	2015	2016	2017	2018	
1	Administración	%	15.3	12.8	7.4	10.5	10.0	21.3	22.2	21.1	13.2	16.7	14.0
		f	66	5	2	4	4	10	10	8	7	10	6
2	Administración Hotelera	%	1.9	2.6	0.0	2.6	2.5	0.0	0.0	7.9	3.8	0.0	0.0
		f	8	1	0	1	1	0	0	3	2	0	0
3	Arquitectura	%	4.4	0.0	3.7	2.6	5.0	0.0	11.1	0.0	3.8	3.3	14.0
		f	19	0	1	1	2	0	5	0	2	2	6
4	Artes Escénicas	%	.9	2.6	0.0	0.0	2.5	0.0	0.0	2.6	0.0	1.7	0.0
		f	4	1	0	0	1	0	0	1	0	1	0
5	Artes Plásticas	%	1.6	2.6	0.0	2.6	2.5	2.1	2.2	5.3	0.0	0.0	0.0
		f	7	1	0	1	1	1	1	2	0	0	0
6	Aviación Comercial	%	1.4	5.1	3.7	0.0	2.5	2.1	2.2	0.0	0.0	0.0	0.0
		f	6	2	1	0	1	1	1	0	0	0	0
7	BBZ	%	.5	0.0	0.0	2.6	0.0	0.0	0.0	0.0	1.9	0.0	0.0
		f	2	0	0	1	0	0	0	0	1	0	0
8	Biología	%	.7	2.6	0.0	0.0	0.0	0.0	0.0	0.0	1.9	0.0	2.3
		f	3	1	0	0	0	0	0	0	1	0	1
9	Ciencias Políticas	%	.5	2.6	0.0	0.0	2.5	0.0	0.0	0.0	0.0	0.0	0.0
		f	2	1	0	0	1	0	0	0	0	0	0
10	Cine	%	.7	0.0	0.0	0.0	2.5	0.0	2.2	0.0	1.9	0.0	0.0
		f	3	0	0	0	1	0	1	0	1	0	0
11	Comunicación Audiovisual	%	2.3	0.0	0.0	10.5	0.0	4.3	0.0	0.0	0.0	1.7	7.0
		f	10	0	0	4	0	2	0	0	0	1	3
12	Comunicaciones	%	8.4	5.1	22.2	0.0	7.5	2.1	11.1	7.9	9.4	16.7	2.3
		f	36	2	6	0	3	1	5	3	5	10	1
13	Deportista Profesional	%	.5	0.0	0.0	0.0	0.0	0.0	0.0	0.0	0.0	1.7	2.3
		f	2	0	0	0	0	0	0	0	0	1	1
14	Derecho	%	5.8	5.1	7.4	0.0	5.0	10.6	4.4	15.8	3.8	5.0	2.3
		f	25	2	2	0	2	5	2	6	2	3	1
15	Diseño de Modas	%	1.2	0.0	0.0	2.6	0.0	2.1	0.0	0.0	1.9	3.3	0.0
		f	5	0	0	1	0	1	0	0	1	2	0
16	Diseño de Producto	%	.2	0.0	0.0	0.0	0.0	0.0	0.0	0.0	0.0	0.0	2.3
		f	1	0	0	0	0	0	0	0	0	0	1
17	Diseño Gráfico	%	.9	2.6	0.0	0.0	0.0	0.0	0.0	0.0	1.9	3.3	0.0
		f	4	1	0	0	0	0	0	0	1	2	0
18	Diseño Industrial	%	.7	2.6	3.7	0.0	0.0	0.0	0.0	0.0	0.0	0.0	2.3
		f	3	1	1	0	0	0	0	0	0	0	1
19	Diseño Profesional de Interiores	%	.9	0.0	0.0	0.0	2.5	2.1	0.0	0.0	1.9	0.0	2.3
		f	4	0	0	0	1	1	0	0	1	0	1
20	Economía	%	4.7	7.7	11.1	2.6	7.5	4.3	6.7	2.6	1.9	3.3	2.3
		f	20	3	3	1	3	2	3	1	1	2	1
21	Educación	%	.7	0.0	0.0	0.0	0.0	0.0	2.2	0.0	1.9	1.7	0.0
		f	3	0	0	0	0	0	1	0	1	1	0
22	Enfermería	%	.2	0.0	0.0	2.6	0.0	0.0	0.0	0.0	0.0	0.0	0.0
		f	1	0	0	1	0	0	0	0	0	0	0

CC	Carreras	Total de exalumnos	Promociones										
			2009	2010	2011	2012	2013	2014	2015	2016	2017	2018	
23	Estomatología (Odontología)	%	.2	0.0	0.0	0.0	0.0	2.1	0.0	0.0	0.0	0.0	0.0
		<i>f</i>	1	0	0	0	0	1	0	0	0	0	0
24	Filosofía	%	.2	0.0	0.0	0.0	0.0	0.0	0.0	0.0	0.0	1.7	0.0
		<i>f</i>	1	0	0	0	0	0	0	0	0	1	0
25	Física	%	.5	0.0	0.0	0.0	0.0	0.0	0.0	2.6	0.0	1.7	0.0
		<i>f</i>	2	0	0	0	0	0	0	1	0	1	0
26	Fuerzas Armadas	%	.2	0.0	0.0	0.0	0.0	0.0	0.0	0.0	0.0	1.7	0.0
		<i>f</i>	1	0	0	0	0	0	0	0	0	1	0
27	Gastronomía	%	1.6	2.6	7.4	2.6	2.5	0.0	0.0	0.0	1.9	1.7	0.0
		<i>f</i>	7	1	2	1	1	0	0	0	1	1	0
28	Geografía y Medio Ambiente	%	.5	0.0	0.0	2.6	0.0	0.0	0.0	0.0	0.0	1.7	0.0
		<i>f</i>	2	0	0	1	0	0	0	0	0	1	0
29	Geología	%	.2	0.0	0.0	0.0	0.0	0.0	0.0	2.6	0.0	0.0	0.0
		<i>f</i>	1	0	0	0	0	0	0	1	0	0	0
30	Historia	%	.5	0.0	0.0	2.6	0.0	0.0	0.0	2.6	0.0	0.0	0.0
		<i>f</i>	2	0	0	1	0	0	0	1	0	0	0
31	Ingeniería Ambiental	%	.5	5.1	0.0	0.0	0.0	0.0	0.0	0.0	0.0	0.0	0.0
		<i>f</i>	2	2	0	0	0	0	0	0	0	0	0
32	Ingeniería Automotriz	%	.2	0.0	0.0	0.0	2.5	0.0	0.0	0.0	0.0	0.0	0.0
		<i>f</i>	1	0	0	0	1	0	0	0	0	0	0
33	Ingeniería Civil	%	.5	0.0	0.0	0.0	0.0	2.1	0.0	0.0	0.0	1.7	0.0
		<i>f</i>	2	0	0	0	0	1	0	0	0	1	0
34	Ingeniería de Logística	%	.2	0.0	0.0	0.0	0.0	0.0	0.0	0.0	1.9	0.0	0.0
		<i>f</i>	1	0	0	0	0	0	0	0	1	0	0
35	Ingeniería de Sistemas	%	.5	0.0	0.0	2.6	0.0	0.0	0.0	0.0	0.0	1.7	0.0
		<i>f</i>	2	0	0	1	0	0	0	0	0	1	0
36	Ingeniería de Software/Informática o Ciencias de la Computación	%	1.4	0.0	0.0	0.0	0.0	4.3	0.0	0.0	5.7	0.0	2.3
		<i>f</i>	6	0	0	0	0	2	0	0	3	0	1
37	Ingeniería Electrónica	%	.5	0.0	0.0	0.0	2.5	0.0	0.0	0.0	1.9	0.0	0.0
		<i>f</i>	2	0	0	0	1	0	0	0	1	0	0
38	Ingeniería Empresarial	%	.9	0.0	0.0	0.0	0.0	0.0	0.0	5.3	0.0	1.7	2.3
		<i>f</i>	4	0	0	0	0	0	0	2	0	1	1
39	Ingeniería Industrial	%	15.6	12.8	14.8	13.2	17.5	14.9	17.8	15.8	15.1	13.3	20.9
		<i>f</i>	67	5	4	5	7	7	8	6	8	8	9
40	Ingeniería Mecánica	%	.2	0.0	0.0	0.0	0.0	2.1	0.0	0.0	0.0	0.0	0.0
		<i>f</i>	1	0	0	0	0	1	0	0	0	0	0
41	Ingeniería Mecatrónica	%	.7	0.0	0.0	0.0	0.0	2.1	0.0	0.0	1.9	1.7	0.0
		<i>f</i>	3	0	0	0	0	1	0	0	1	1	0
42	Lehre	%	.2	0.0	0.0	0.0	0.0	0.0	0.0	0.0	1.9	0.0	0.0
		<i>f</i>	1	0	0	0	0	0	0	0	1	0	0
43	Lingüística	%	.2	0.0	0.0	0.0	2.5	0.0	0.0	0.0	0.0	0.0	0.0
		<i>f</i>	1	0	0	0	1	0	0	0	0	0	0

Objetivo 2:

Relacionar las elecciones de carreras actuales de los exalumnos con sus perfiles construidos a través de la Evaluación Vocacional Progresiva durante la secundaria, e identificar patrones en dichas relaciones.

Cada alumno de la muestra contó con un perfil vocacional en V de acuerdo con la Evaluación Vocacional Progresiva realizada durante su secundaria, este perfil pudo haber señalado predominancias entre 1 a 4 intereses vocacionales de entre 6 de los propuestos por el modelo de Holland (Intereses: Realista, Investigador, Artístico, Social, Emprendedor, y Convencional).

Con el interés de conocer si existen patrones de relación entre el perfil vocacional obtenido en V y las carreras elegidas luego, se establecieron las frecuencias de presencia de cada interés en el grupo que eligió cada carrera. Así, para considerar algún interés como característico de una carrera, su frecuencia en el grupo de la carrera debía alcanzar a la mitad o más de los alumnos que la eligieron.

Esta información será de utilidad, por un lado, para validar la orientación realizada durante la escuela, mirando en retrospectiva cómo fueron los intereses predominantes en el pasado asociados a una carrera y, por otro lado, para generar algoritmos mejorados que permitan una orientación de mayor precisión, así como también, para ampliar horizontes de alternativas elección profesional a los nuevos jóvenes usuarios de la plataforma.

La Evaluación Vocacional Progresiva que realizamos no agota el proceso de autoconocimiento en aras de una decisión vocacional, pero, sí considero que constituye una fuente de insumos e información significativa para tomar dicha decisión, y aspectos asociados a ella como las postulaciones.

Tabla 12:

Frecuencias de alumnos identificados con cada interés vocacional (Modelo de Holland - RIASEC) según su perfil en V por carreras elegidas luego.

Código de Carrera	Carrera	f total por carrera	f por interés vocacional según perfil en V					
			R	I	A	S	E	C
39	Ingeniería Industrial	67	48	37	29	25	43	25
1	Administración	66	28	16	37	41	54	24
12	Comunicaciones	36	16	10	32	22	24	3
53	Psicología	32	15	19	27	27	15	7
14	Derecho	25	4	5	11	22	20	12
20	Economía	20	6	9	8	8	15	11
3	Arquitectura	19	9	5	18	9	8	5
46	Medicina	13	7	12	7	7	3	2
11	Comunicación Audiovisual	10	4	4	7	8	6	0
2	Administración Hotelera	8	4	3	6	6	7	4
45	Marketing	8	3	1	6	6	6	0
50	Negocios Internacionales	8	4	1	4	6	4	5
5	Artes Plásticas	7	1	3	7	6	2	0
27	Gastronomía	7	3	2	4	5	4	1

Código de Carrera	Carrera	f total por carrera	f por interés vocacional según perfil en V					
			R	I	A	S	E	C
6	Aviación Comercial	6	5	2	2	3	3	3
36	Ingeniería de Software/Informática o Ciencias de la Computación	6	0	4	5	5	2	0
48	Música	6	0	2	6	5	3	0
15	Diseño de Modas	5	1	1	5	3	5	2
44	Literatura	5	1	2	5	5	1	1
4	Artes Escénicas	4	2	0	4	3	2	0
17	Diseño Gráfico	4	1	1	4	1	1	0
19	Diseño Profesional de Interiores	4	1	0	4	3	2	0
38	Ingeniería Empresarial	4	3	3	1	1	2	1
8	Biología	3	2	3	1	1	0	0
10	Cine	3	1	1	3	3	2	0
18	Diseño Industrial	3	1	1	3	0	0	1
21	Educación	3	2	0	1	2	2	1
41	Ingeniería Mecatrónica	3	3	3	1	0	2	2
51	Nutrición y Dietética	3	2	2	0	3	1	1
54	Publicidad	3	0	0	3	2	3	0
7	BBZ	2	2	2	1	1	2	0
9	Ciencias Políticas	2	0	1	1	1	0	0
13	Deportista Profesional	2	1	0	0	2	2	0
25	Física	2	2	2	1	0	0	2
28	Geografía y Medio Ambiente	2	2	2	2	1	0	0
30	Historia	2	1	2	1	2	0	1
31	Ingeniería Ambiental	2	1	1	1	1	0	1
33	Ingeniería Civil	2	2	2	2	0	1	0
35	Ingeniería de Sistemas	2	1	2	1	1	0	1
37	Ingeniería Electrónica	2	1	2	2	0	0	2
52	Periodismo	2	1	0	1	0	1	1
57	Traducción e Interpretación	2	0	1	2	2	1	1
16	Diseño de Producto	1	1	1	1	0	0	0
22	Enfermería	1	1	1	0	1	1	0
23	Estomatología (Odontología)	1	0	0	1	1	1	1
24	Filosofía	1	0	1	1	1	0	0
26	Fuerzas Armadas	1	1	0	0	0	1	1
29	Geología	1	1	1	1	0	1	0
32	Ingeniería Automotriz	1	1	0	1	0	0	0
34	Ingeniería de Logística	1	0	0	1	1	0	0
40	Ingeniería Mecánica	1	1	1	0	0	0	1

Código de Carrera	Carrera	f total por carrera	f por interés vocacional según perfil en V					
			R	I	A	S	E	C
42	Lehre	1	1	1	1	0	0	0
43	Lingüística	1	0	1	1	1	0	0
47	Modelaje	1	1	0	1	1	0	0
49	Negocios en Tecnología de la Información	1	1	1	0	1	0	0
55	Química	1	0	1	1	1	0	1
56	Relaciones Internacionales	1	0	0	1	1	1	0
TOTAL		430	200	178	277	258	254	124

Nota. Donde las muestras son pequeñas (menores de 10) no se establecieron “intereses muy relacionados con la carrera”, y en donde las muestra fueron muy pequeñas (menores que dos y sin ninguna tendencia clara) no se establecieron “intereses relacionados con la carrera”.

Referencias

Banco Interamericano de Desarrollo [BID]. (22 de diciembre del 2015). Mercados laborales: ¿cuáles serán los siete empleos del futuro? (Youtube). Recuperado de <https://www.youtube.com/watch?v=DZtjH2CLjP4>

INEI (2014). *Clasificador de carreras de educación superior y técnico productivas* (versión 1). Lima, Perú: Instituto Nacional de Estadística e Informática. Recuperado de https://www.inei.gob.pe/media/DocumentosPublicos/ClasificadorCarrerasEducacionSuperior_y_TecnicoProductivas.pdf

INEI (2019). *Indicadores de Educación por Departamento 2008-2018*. Lima, Perú: Instituto Nacional de Estadística e Informática. Recuperado de https://www.inei.gob.pe/media/MenuRecursivo/publicaciones_digitales/Est/Lib1680/libro.pdf

Universia (2015). ¿Cuáles son las carreras más demandadas en Perú? Lima, Perú: Universia. Recuperado de <https://peru.com/actualidad/educacion-ycarrera/peru-diez-carreras-mas-matriculados-universidades-noticia-320472>

Universia (2019). Top 7 de las carreras con mayor demanda laboral. Lima, Perú: Universia. Recuperado de <https://noticias.universia.edu.pe/practicas-empleo/noticia/2019/10/17/1166790/top-7-carreras-mayor-demanda-laboral.html>